

# ふれあい

## 地域でのボランティア社会奉仕活動



6月4日、北栄町老人クラブ  
連合会による奉仕活動が実施さ  
れました。  
この取り組みは、地域への感  
謝と地域づくりに貢献する活動  
として年2回実施されています。  
今回は、活動の場所として使  
用されている北栄町社会福祉セ  
ンター周辺の草取りや草刈りな  
どしていただきました。

# 平成29年度 北栄町社会福祉協議会 事業・決算報告

平成29年度の事業が終了し、6月13日の評議員会において承認を受けましたので報告します。

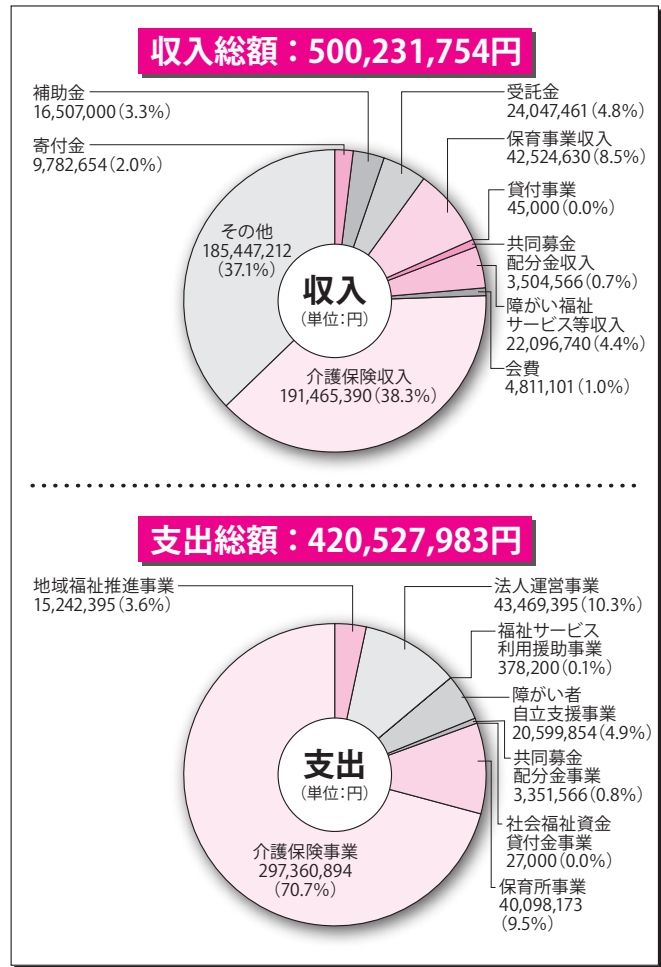
## 収入の部

収入は、介護保険事業が約半分を占めておりますが、毎年町内の各世帯、事業所に御協力をいただいております。「社協会費」、「共同募金」、また香典返し等の「寄付金」は、後述のいきいきサロン事業・食事サービス事業など、地域福祉事業を推進していく上での貴重な財源とさせていただきます。

町受託金収入においては、小地域福祉活動・介護予防を目的としたいきいきサロン事業等の「地域福祉推進事業」や町福祉課と共同で生活困窮者自立支援事業の中の家計相談支援事業を実施しました。

## 支出の部

●法人運営事業  
円滑な会務運営のため、理事会(5



回)・評議員会(2回)・監査会(3回)を開催しました。  
ボランティアの方々にも多大な御協力をいただき、**食事サービス事業**では、「ふれあい給食」を週2回、訪問給食を週4回実施し、59名の方々が延べ3,702食利用されました。その内、



ボランティアによる「ふれあい給食」は、2,713食の利用があり、延べ950名のボランティアに協力いただきました。  
気軽に家庭でできる健康体操教室は、登録者46名、延べ人数564名が参加され、理学療法士によるストレッチ体操・筋力トレーニングなどで、健康活動及び介護予防活動を推進しました。  
●**地域福祉推進事業**  
町の委託を受けて、高齢者の社会的孤立を予防し、心身の健康保持を図るための事業①いきいきサロン事業②筋力低下予防事業③在宅介護の集い事業④生きがいデイサービス事業)、地域のネットワーク構築を

## 貸借対照表

資産の部		負債の部	
科目名	金額	科目名	金額
流動資産	85,351,216	流動負債	19,815,083
固定資産	739,361,068	固定負債	115,589,188
		負債の部合計	135,404,271
		純資産の部	
		基本金	1,000,000
		国庫補助金等特別積立金	247,175,058
		その他の積立金	91,207,556
		次期繰越活動収支差額	349,925,399
		純資産の部合計	689,308,013
資産の部合計	824,712,284	負債及び純資産の部合計	824,712,284

目的としたボランティア事業、家計に問題を抱え、困っている方からの相談に応じ、生活の立て直しにむけた家計相談事業を実施しました。  
高齢者の生きがい・閉じこもり防止など、小地域福祉活動において多くの効果を生み出している「いきいきサロン」は43箇所の自治会で取り組まれ、延べ899回で11,700名の参加がありました。各自治会において自主運営が進む中で、独自の発想・手法が広まっています。一人暮らしの高齢者など要援護者

の安心・安全のため、急病など急に助けが必要になったとき、かかりつけの病院・緊急時の連絡先などの情報をいち早く確実に知らせ、命を守ることを目的とした「緊急連絡キット」の取り組みを実施しています。



● **福祉サービス利用援助事業**

高齢や障がい、各種福祉サービス利用の判断がつきにくかったり、利用料金をはじめ、日常のお金の出し入れを行なうことに不安のある方が、住み慣れた地域で安心して暮らせるよう支援する**日常生活自立支援事業**を実施しました。

● **共同募金配分金事業**

皆様から協力いただいた赤い羽根共同募金、歳末たすけあい募金の配分を受けて、在宅福祉ネットワーク構築、児童・生徒の福祉体験活動、福祉団体・小中学校へ活動助成、総合相談所の開設等を行いました。

毎年実施している**一人暮らし高齢者のつどい**は、一人でお暮らしの方が一堂に会し、上期には民生児童委

員に同行いただき、野外活動として日帰り旅行を、下期には食生活改善推進員連絡協議会、赤十字奉仕団等に協力いただき、会食会・演芸鑑賞を楽しんでいただきました。多くのボランティアの協力で盛大に実施できました。

高齢者の生きがいと健康づくり事業は寿学級(園芸、表装、大正琴、囲碁将棋)、スポーツ大会、やきもの愛好会、老人クラブなどの自主的な取り組みを支援し、高齢者の社会参加や生きがいづくり、健康づくりを促進しました。



● **介護保険事業**

社会福祉協議会では、居宅介護支援事業所、通所介護事業所(北条デイサービスセンター・デイサービスセンターだいえい)、訪問介護事業所、小規模多機能型居宅介護事業所(なごみの郷、いろりの郷)の合わせて6つの事業所を運営しました。それぞれの事業所において、利用者様個人のニーズを把握し、目標・計画を立て、事業所全体でその達成に努めました。

● **障がい者自立支援事業**

自立支援給付として障がい者ホームヘルパー事業、障がい者相談支援事業を実施しました。また、地域生活支援事業として地域活動支援センター事業、日中一時支援事業を実施しました。

● **栄保育所事業**

園児数は24名で、保育所の特性である地域密着を念頭にコミュニティを通して、住民の理解のもとに地域の方々とふれあい、かわりを深め

平成30年度  
事業計画と予算

1 基本方針

北栄町社会福祉協議会は、介護保険事業・障がい者自立支援事業・保育所事業等、町民のニーズにあった福祉サービスを提供するとともに、充実強化に努めます。

また、町民から信頼され、必要とされる「社協」を目指して、役員員一丸となって組織強化を進め、自治会・行政関係者との連携を基に、小地域での福祉活動のより一層の推進を図り、「誰もが安心して暮らせる福祉の町づくり」を目指します。

ながら、地域の中の保育所として保育を進めました。

それぞれの事業所において、利用者様個人のニーズを把握し、目標・計画を立て、事業所全体でその達成に努めました。

平成29年度収支差額、79,703,771円は、平成30年度事業への財源となります。

2 重点目標

- 1 小地域福祉活動事業の推進
- 2 介護保険事業の健全運営
- 3 障がい者自立支援事業の健全運営
- 4 介護予防事業の実施
- 5 保育所事業の健全運営
- 6 広報活動の強化

3 事業計画

- 1 会務と組織体制の充実
  - 理事会、評議員会、監査会の開催
  - 財政の基盤強化(会費の確保・募金活動強化)
- 2 広報活動の強化
  - 広報『ふれあい』の発行(年4回)

- 町報・TCC・新聞社等へ事業情報提供
- ホームページによる情報発信・情報公開

### 3 介護保険事業の実施

- 居宅介護支援事業の推進
- 通所介護事業の推進(北条デイサービスセンター・デイサービスセンターだいえい)
- 訪問介護事業の推進
- 北栄町養育支援訪問事業
- 小規模多機能型居宅介護事業の推進(なごみの郷・いろりの郷)

### 4 障がい者自立支援事業の実施

- 自立支援給付
- ホームヘルパー派遣事業の推進(身体・知的・精神障がい者への派遣)
- 指定特定相談支援事業の推進

### 地域生活支援事業

- 地域活動支援センター事業の推進(あゆみの郷)
- 日中一時支援事業の推進

### 5 介護予防・生活支援事業の実施

- 地域支援事業の推進
  - ・ 在宅介護者のつどい(年2回)
  - 食事サービスの実施(援助型・週4日、ふれあい型・週2日)
  - 健康体操教室の実施 月2回
  - いきいきサロン事業の推進
- 地域包括支援センターの運営協力と連携
- 生活支援コーディネーター配置事業
- ・ 配置体制【第一層配置(1名)・

### 第二層配置(2名)

- 生活支援事業の推進
- ・ 生きがよいデイサービス事業(週3回)
- ・ シニアフアイト事業(週1回コース・3クラス)

### 6 保育所事業の実施

- 保育所事業の推進

### 7 高齢者の生きがいと健康づくり事業の推進

- 寿学級の開設運営(趣味の園芸、表装、大正琴、囲碁・将棋)
- 軽スポーツ大会等の実施(グラウンド・ゴルフ、囲碁・将棋)
- 高齢者入スポーツ大会の支援
- 高齢者福祉大会の支援
- 高齢者作品展の支援

### 8 日常生活の見守りと緊急時の対応

- 愛の輪協力員の設置
- 福祉マップづくり
- 緊急連絡キットの設置
- 在宅福祉ネットワークづくり
- 一人暮らし高齢者のつどい(年3回)

### 9 在宅福祉ネットワークづくり

- 福祉推進員の設置
- 福祉推進員の研修会
- 福祉座談会の開催

### 10 ボランティアセンター事業の推進

- ボランティア団体の育成指導
- ボランティア講習会の開催
- ボランティア体験学習
- ボランティア団体連絡会
- ボランティアセンターの機能

### 11 福祉教育活動の推進

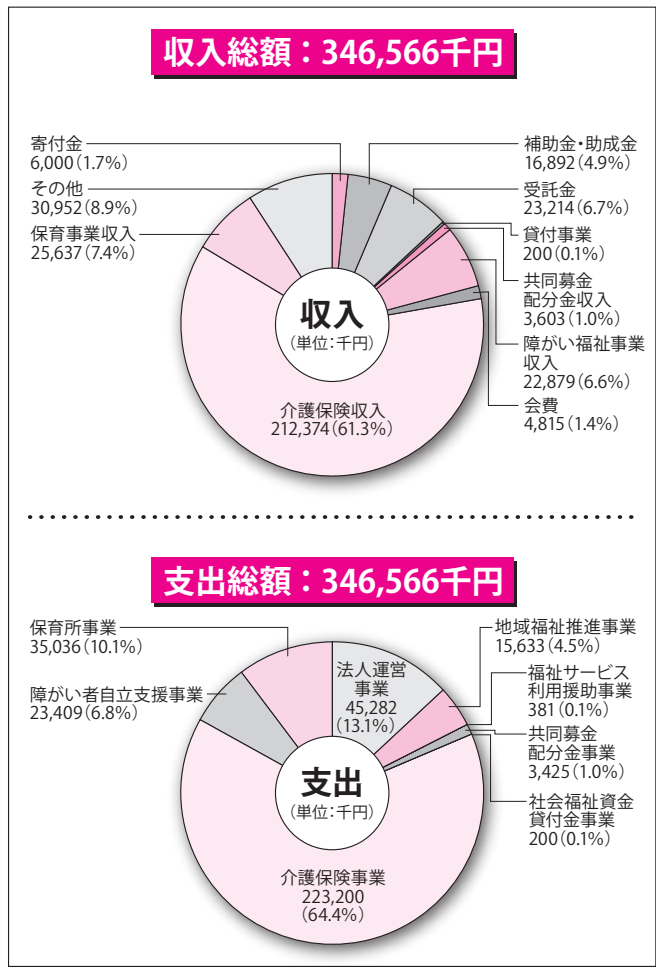
- 福祉教育実践校の指定及び指導・援助(小・中学校)
- 福祉体験学習の実施
- 福祉の町づくり運動の実施

### 12 援護活動

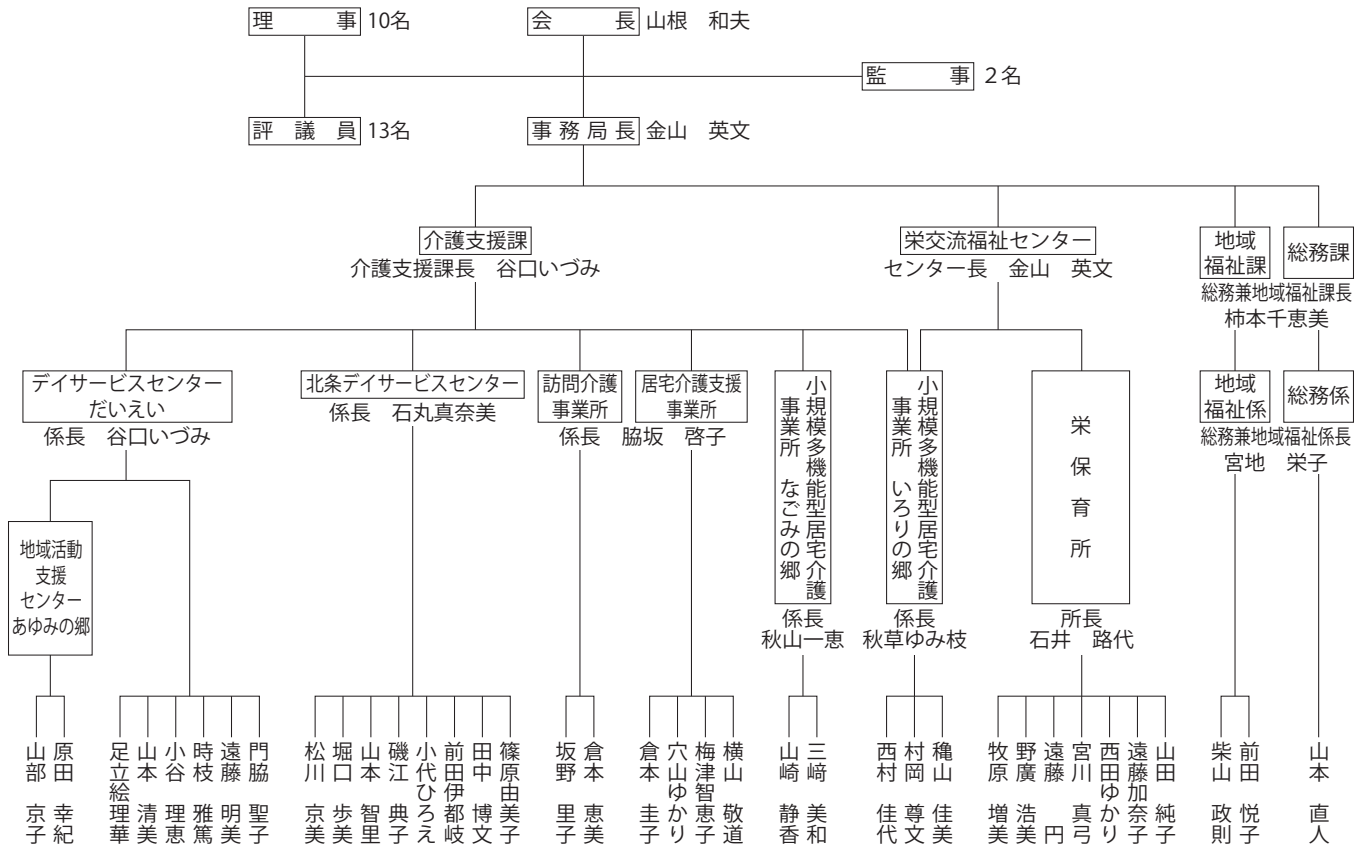
- 歳末たすけあい募金配布
- 福祉総合相談所開設(行政相談所・月2回、人権・よろず相談所・月1回、福祉相談所・週5回)
- 福祉資金の貸付(生活福祉資金・社会福祉資金)
- 祭壇貸付事業(4基)
- マイクロバス運営(3台)
- 日常生活自立支援事業の実施
- 生活困窮者家計相談支援事業の

### 13 各種福祉団体の育成強化

- 共同募金委員会
- ・ 募金活動
- ・ 配分活動
- シルバー人材センターの運営協力
- 老人クラブ連合会
- 身体障がい者福祉協会
- 心身障がい児者父母の会
- 母子会
- 民協OB会
- 精神障がい者家族会
- 実施
- 生計困難者に対する相談支援事業の実施
- えんくるり事業



# 社会福祉法人北栄町社会福祉協議会 職員系統図



平成30年7月1日現在

## 各種寄付金ありがとうございました

社会福祉協議会にお寄せいただく香典返し等の寄付金をお知らせします。六月十五日までに寄付していただいた方々です。なお、「ふれあい」の発行は三ヶ月に一度のため、掲載期日が遅れますことを御承諾ください。

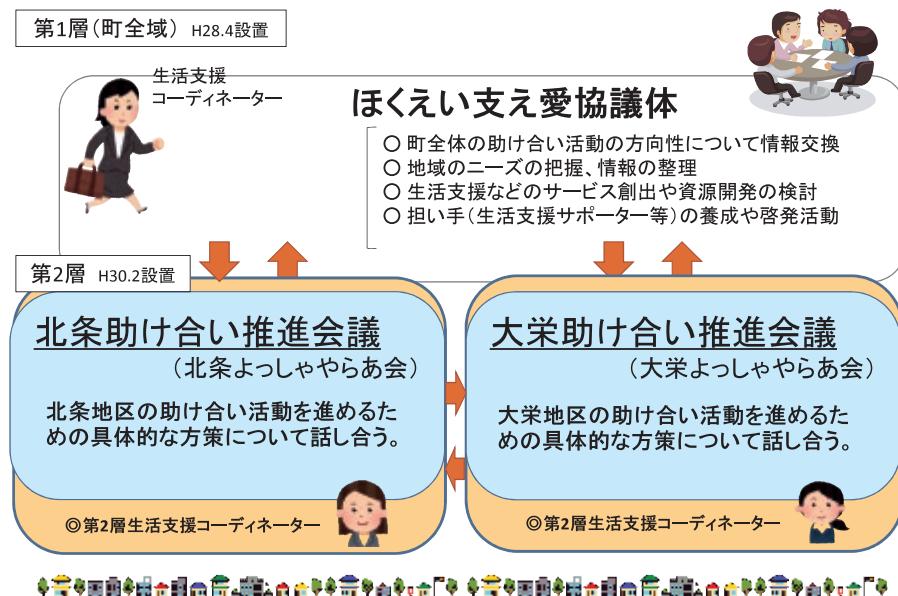
香典返しにかえて

金一封	琴浦町 岩本恵美子さん	金一封	西園 中村 武広さん
金一封	(弟 佐渡本勲様 死去による香典返し)	金一封	(母 美代子様)
金一封	妻 波 田村 弘身さん	金一封	由良宿三区 山本 實さん
金一封	(母 静子様)	金一封	(母 敏子様)
金一封	みどり西 岸田 政志さん	金一封	大谷 河上 利昭さん
金一封	(父 時宣様)	金一封	(父 利延様)
金一封	六尾 佐渡本 修さん	金一封	上種 藤井 弘美さん
金一封	(父 明様)	金一封	(母 文子様)
金一封	江北浜 嶋 豊基さん	金一封	東広島市 池溝 文子さん
金一封	(母 光枝様)	金一封	(父 富盛智光様)
金一封	大谷 塚本 公人さん	金一封	由良宿一区 林 芳雄さん
金一封	(母 芳子様)	金一封	(母 とく様)
金一封	国坂浜 宮下 明さん	金一封	北条島 生松智加子さん
金一封	(父 國明様)	金一封	(夫 信房様)
金一封	東園 永田 敏明さん	金一封	下神 音田 勝正さん
金一封	(父 巖様)	金一封	(父 哲夫様)
金一封	江北 田中 秋寿さん	金一封	琴浦町 稲毛 高人さん
金一封	(母 ゆり子様)	金一封	(母 一子様)
金一封	妻 波 岩床 隆一さん	◎寄付金額等の記載につきましては、寄付者御本人の了解をいただいております。金一封につきましては、金額の多少にかかわらず、寄付者御本人の意思によるものです。	
金一封	(母 民子様)		
金一封	西新田場 梶田 文明さん	食事サービス寄付	
金一封	(母 幸枝様)	ほのぼの会様	
金一封	米里 田熊 清治さん	米里 宇山恵美子様	
金一封	(父 茂様)	由良宿一区 飯田 博孝様	
金一封	由良宿一区 金平 剛さん	野 菜	
金一封	(父 昇一様)	野 菜	
金一封	田井 山田 達彦さん	野 菜	
金一封	(父 義弘様)		

# 北栄町助け合い活動推進の取り組みについて

昨年6月に「地域づくりフォーラム」を開催し、その後「助けあい活動を考える会」を北条・大栄地区に分かれそれぞれ3回勉強会を重ね、地域が必要だと思ふ活動について話し合いをしました。その中で「気軽に集まれる場所があるといいな」という意見が多く上がりました。30年2月に「助け合い推進会議(よっしゃやらあ会)」を立ち上げ、今年度4月から北条・大栄地区に生活支援コーディネーターを1名配置し、推進会議のメンバーを中心に地域の助け合い活動をすすめ、いろいろな生活の支援や見守りの体制づくり、既存の活動の活性化などに取り組みを進めていきます。毎月、定例会を開き、現在は「居場所づくり」の創出に向け話し合いをしています。自治会や団体の協力もお願いしながら取り組んでいきたいと思ひます。

## 北栄町の助け合い活動の推進体制について



## 平成30年度 手話奉仕員養成講習会《入門編》受講生 募集

きこえない・きこえにくい人のコミュニケーション支援を行う手話奉仕員を養成するため、講習会を開催します。  
**内容** 厚労省手話奉仕員養成カリキュラムに準じて実施 (1)実技 (2)聴覚障害者福祉等に関する講義  
**対象** きこえない・きこえにくい人の福祉に理解と熱意を有する方(高校生以上)

会場	受講期間	会場	時間	定員
中部会場	平成30年10月4日～31年3月7日 毎週木曜日(21回)	県立倉吉体育文化会館 他	13:30～15:30	40名

申し込み先着順で定員になり次第締め切りとさせていただきます。

**受講料** 2,000円(テキスト代別途) **受講申込締切** 平成30年9月19日(水)必着

**申込先・問合せ先** 鳥取県中部聴覚障がい者センター

住所 倉吉市葵町724-15 / 電話(0858)27-2355・ファックス(0858)27-2360

相談日	相談員氏名	相談所	相談日	相談員氏名	相談所
7月 5日(木)	福光正子・岡崎千賀子	行政相談☆	8月16日(木)	畔田敏子・岩垣知恵	人権相談☆
12日(木)	竹原光余・助谷智恵美	人権相談☆	23日(木)	山根義文・山信賀津子	よろず相談☆
13日(金)	福光正子・岡崎千賀子	行政相談★	9月 6日(木)	遠藤隆好・福光正道	人権相談☆
19日(木)	塚本美知子・寺方弘美	よろず相談☆	7日(金)	福光正子・岡崎千賀子	行政相談★
8月 2日(木)	福光正子・岡崎千賀子	行政相談☆	13日(木)	福光正子・岡崎千賀子	行政相談☆
10日(金)	福光正子・岡崎千賀子	行政相談★	18日(火)	濱川康夫・岩垣春枝	よろず相談★

お気軽に御相談ください。  
相談は無料、秘密は厳守、予約は不要。

## 総合相談所

- 開設時間 午後1時から午後3時
- 開設場所 ☆北栄町社会福祉センター(瀬戸36-2) ★北条高齢者福祉センター(田井46-2)  
※行政相談は、大栄・北条地区で毎月1回ずつ開設します。

福祉相談	(月)～(金) 9:00～17:00 祝祭日・年末年始除く	北栄町社会福祉センター	社会福祉協議会職員 (ケアマネージャー)
------	----------------------------------	-------------	-------------------------